

## Zweiter Quartalsbericht 2014: Stand 30. Juni 2014

### Anzahl der registrierten Sentinel-TierärztInnen und Praxen respektive Kliniken

Bis zum 30. Juni 2014 haben sich 58 Sentinel-TierärztInnen aus 56 Praxen respektive Kliniken, verteilt auf 13 Kantone, registriert.

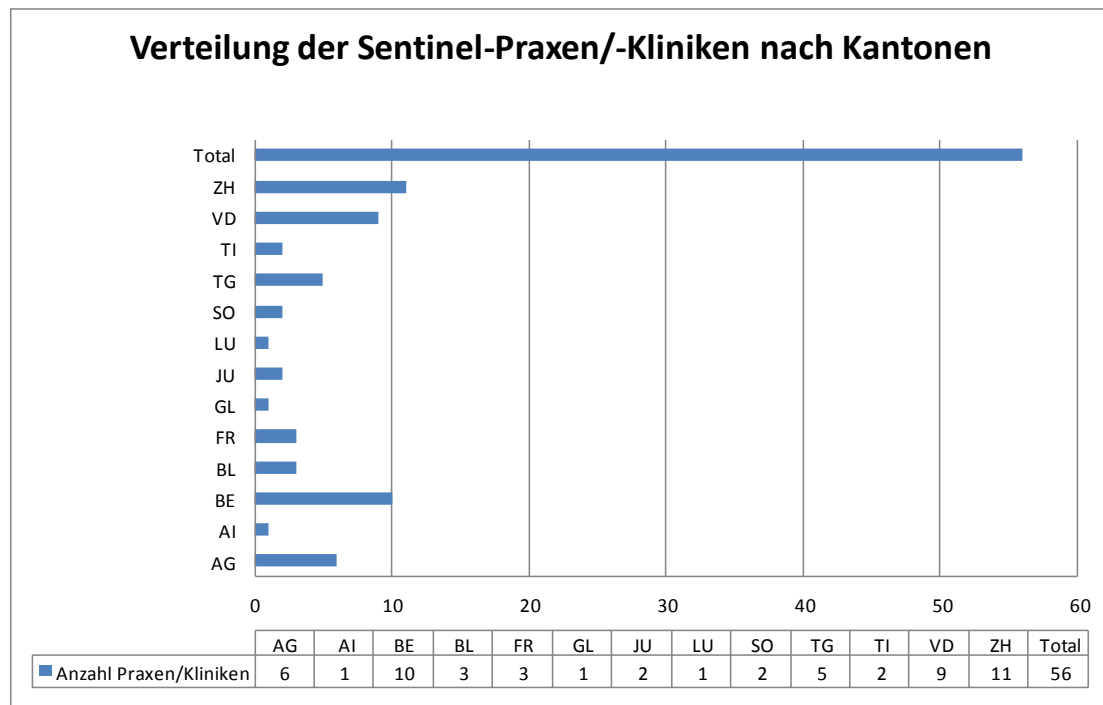


Abbildung 1: Aufteilung der Sentinel-Praxen oder -Kliniken nach Kantonen

In diesen 56 bei Equinella registrierten Praxen oder Kliniken arbeiten insgesamt 156 Tierärzte, die Pferde betreuen. Von diesen 156 Tierärzten haben 53 (verteilt auf 21 Praxen respektive Kliniken) eine Spezialistenausbildung im Pferdebereich. Insgesamt 15 Praxen respektive Kliniken behandeln fast ausschliesslich Pferde (95-100% Pferdeanteil). Zwölf haben einen Pferdeanteil von 50-94%, während 25 Gemischtpraxen weniger als 50% Pferde betreuen. Für vier Praxen fehlen die entsprechenden Angaben noch.

Gemäss der Tierverkehrsdatenbank (TVD) wurden in der Schweiz bis Ende Juni 2014 106'063 Pferde registriert. Wenn man die universitären Überweisungskliniken (3 gemeldete Standorte) nicht mitzählt, decken die bis jetzt registrierten Sentinel-TierärztInnen (verteilt auf 48 Praxen oder Kliniken) ungefähr 40.2% (42'658) der Schweizer Pferdepopulation ab. Für fünf Praxen fehlen die entsprechenden Angaben ebenfalls noch.

### Anzahl Meldungen

Bis zum 30. Juni sind insgesamt 49 Meldungen bei Equinella eingegangen. Davon waren 20 reine Symptom-Meldungen. Von den 29 gemeldeten Krankheitsfällen wurden 21 mittels Laboruntersuchung bestätigt.

Insgesamt 12 Meldungen kamen von den Unikliniken Bern und Zürich, die übrigen 37 Meldungen verteilen sich auf 15 verschiedene Praxen.

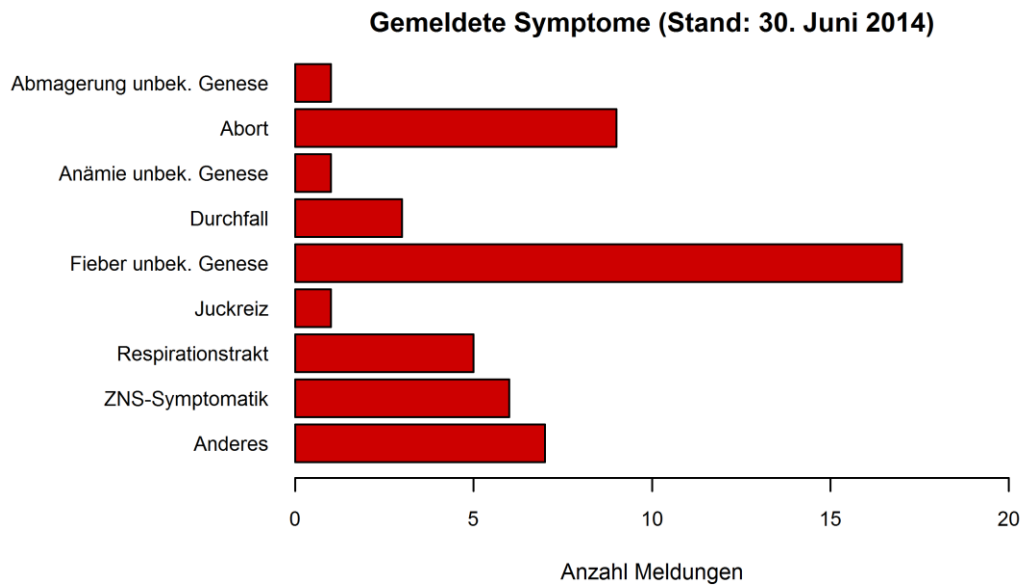


Abbildung 2: Bis zum 30. Juni 2014 gemeldete Symptome

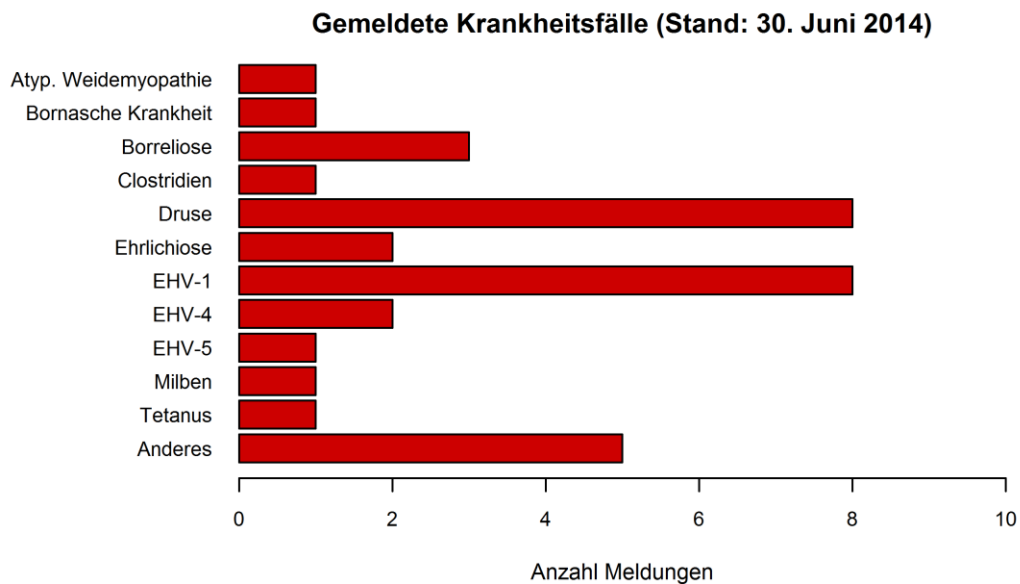


Abbildung 3: Bis zum 30. Juni 2014 gemeldete Krankheitsfälle

### Zusätzlicher Mehrwert für Sentinel-TierärztInnen

#### **Equinella-Newsletter**

Seit Start von Equinella im November 2013 wurden bereits acht Newsletter an die Sentinel-TierärztInnen verschickt. Die Newsletter enthalten jeweils eine aktuelle Zusammenstellung der im letzten Monat gemeldeten Fälle und Symptome und informieren über Neuigkeiten zu Equinella und der Schweizer Pferdebranche im allgemeinen. Ein zusätzlicher Abschnitt fasst die neusten internationalen Meldungen im Bezug auf Pferdekrankheiten zusammen.

### Ausbruchsuntersuchungen

Seit anfangs Jahr wurde das Equinella-Team zweimal zur Mithilfe bei Ausbruchsuntersuchungen angefragt. Im ersten Fall handelte es sich um einen Ausbruch von Equinem Herpesvirus 1 (EHV 1) mit seuchenhaftem Abortieren und im zweiten Fall um ein Druse-Bestandesproblem. Zu beiden Abklärungen wurden ausführliche Berichte erstellt, die von den Sentinel-Tierärzten auf dem internen Teil der Equinella-Plattform eingesehen werden können.

### Neue interaktive Karten-Funktion

Neu steht den registrierte Sentinel-Tierärzten im internen Bereich der Equinella-Plattform eine interaktive Kartendarstellung der gemeldeten Krankheitsfälle und Symptome zur Verfügung (Google Maps, Abb. 4). Für die geographische Veranschaulichung können sowohl der Meldezeitraum wie auch die Symptome resp. (Verdachts-)Diagnosen manuell ausgewählt werden. Zudem werden in einem frei wählbaren Zeitrahmen alle Symptome resp. (Verdachts-)Diagnosen in Form von Balkendiagrammen angezeigt.

### Meldungen - graphische Übersicht

Hier finden Sie eine graphische Auswertung der in Equinella gemeldeten Symptome und Krankheitsfälle. Sie können die untenstehenden Filteroptionen nutzen um die angezeigten Meldungen einzugrenzen.

#### Räumliche Verteilung

Hinweis: Die geografische Darstellung der Meldungen mit Pins entspricht nicht der genauen Lokalisation der Betriebe. Sie zeigt nur die ungefähre Position auf Ebene der Postleitzahlen an.

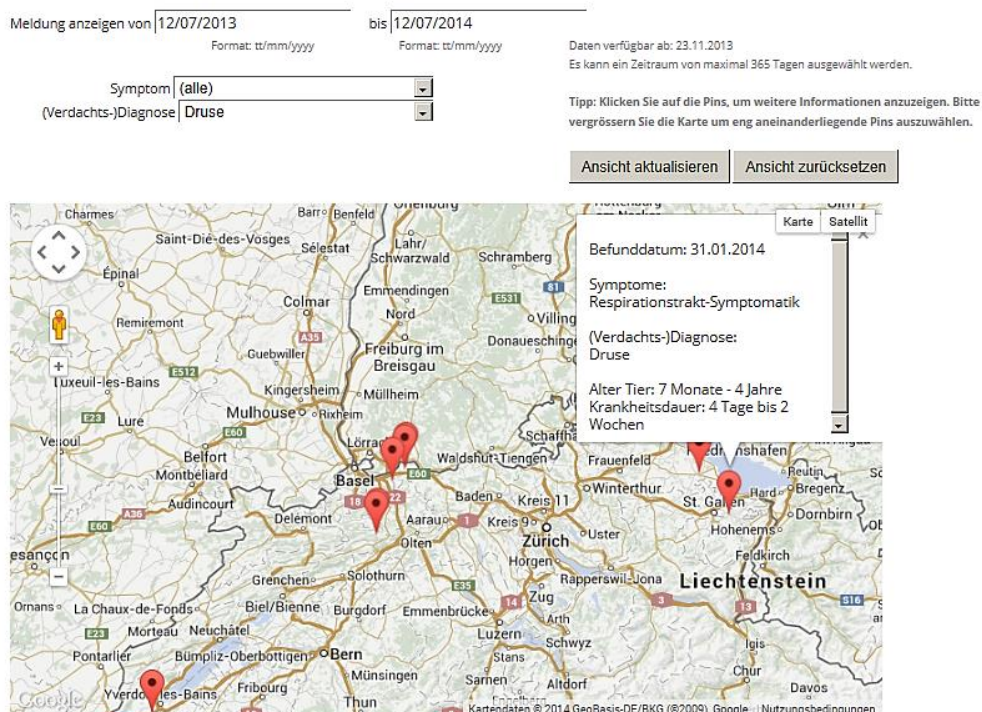


Abb. 4: Im internen Bereich erhalten die registrierten Tierärzte via Google Maps eine geographische Übersicht über alle auf Equinella registrierten Meldungen.